



Svenska Älghundklubben och Hälleforshundklubbens

Rasstrategi för Hälleforshunden

Historisk bakgrund och utveckling

2000-tal I april månad år 2000 blev hälleforshunden godkänd som egen ras och den upptogs därmed i SKK:s annexregister. Rasgodkännandet medförde att rasklubbens kännedom om hundarna under årtiondet breddades och fördjupades. Möjligheterna att få del av de arbeten som bedrivs inom SÄK och SKK ökade på ett påtagligt sätt klubbmedlemmarnas intresse och förståelse för att hundarnas hälsotillstånd och jaktförmåga måste bli kända. Detta, tillsammans med att klubben under de första åren efter godkännandet lämnade ett ekonomiskt bidrag till de medlemmar som dokumenterade sina hundar, gjorde att ett stort antal hundar i slutet av decenniet var jaktprovsmriterade, hd-röntgade, ögonspeglade o.s.v. Vid Hälleforshundklubbens årsmöte i maj år 2008 fanns 3 fall av ärftlig katarakt inrapporterade (av totalt 6 st. ögonlysta). Klubben tog då på avelsrådens inrådan beslutet att alla hundar som brukades i avel i fortsättningen skulle vara ögonlysta och då ha erhållit bedömningen ua. Läget bedömdes som oroande och mötet uppmanade därför till att en allmän screening av hundar skulle ske. År 2005 påbörjades en årlig unghundgranskning med inrapportering av hundarnas jaktliga utveckling under sin första jaktsäsong. Denna samlade kunskap om enskilda hundars kvalitéer utgjorde viktiga och nödvändiga redskap i den avelsplanering som bedrevs inom klubben. Antalet registrerade valpar per år var fortsatt ca 50-60 st. Inavelsgraden i kullarna var dock sjunkande under hela perioden. Rasgodkännande och registrering av hundar med inslag av annan älghundras skedde efter noggrann bedömning vid 3-4 tillfällen under perioden 2000-2009.

2010-tal Rasgodkännandet under våren år 2000 har inneburit att det skett en betydande kunskapsökning om hälsotillståndet i rasen. SÄK:s och SKK:s olika bekämpningsprogram samt andra krav på känd hälsostatus har på ett positivt sätt bidragit till denna ökade kännedom. Veterinär och hälsodata från SKK, tillsammans med en direkt inrapportering till klubben, utgör därför det huvudsakliga underlaget för nulägesanalysen. Vetskapen om rasens fysiska och exteriöra tillstånd grundas på att ett stort antal hundar under det senaste decenniet blivit visade och bedömda på officiella utställningar. Dessutom har hundarnas jaktförmåga under de tio senaste säsongerna kunnat prövas i jaktprov godkända av SÄK. Efter år 2000 har ytterligare en stor enkätundersökning genomförts bland medlemmarna. Enkätens frågor berörde i huvudsak hundarnas hälsotillstånd och

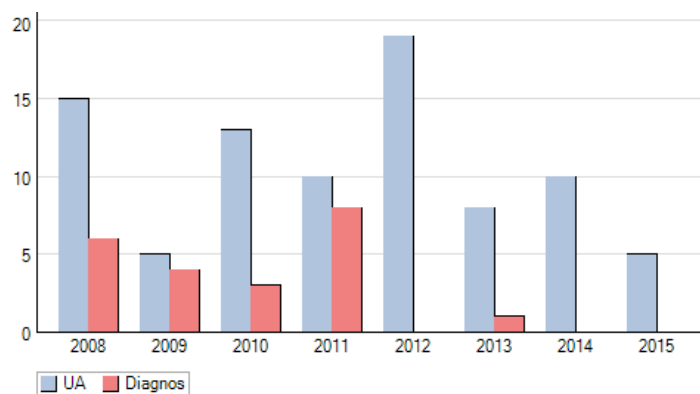
jaktförmåga. Svarsfrekvensen var ca 70-75% och enkätsvaren är tillsammans med annan personlig kännedom om rasen också en del i bedömningsunderlaget.

Nulägesanalys

Hälsa

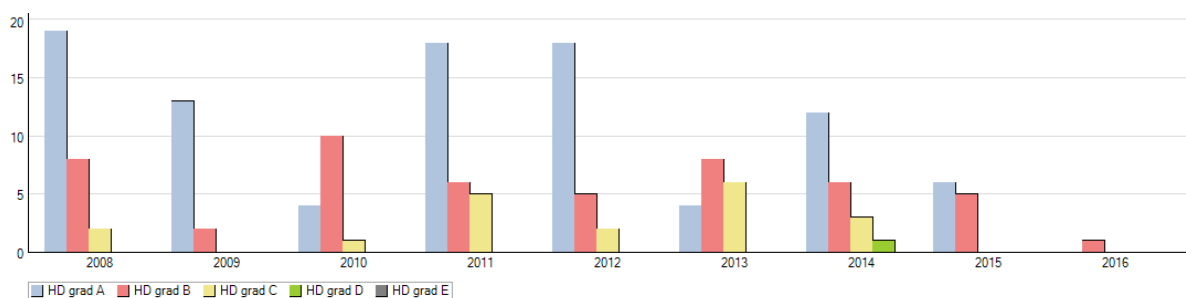
- Ögon: 109 hundar har ögonlysts (ca 20% av populationen). Av dessa har 8,3% fått diagnosen ärftlig katarakt. Tydlig trend att ögonslysta hundar från 2012 och framåt har färre diagnoser.

Diagram enbart Sverige, källa SKK



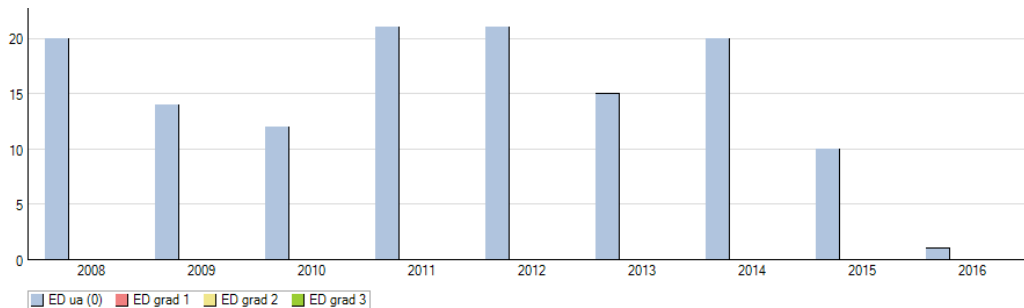
- Höftledsdysplasi: 165 hundar har röntgats från 2009 t.o.m. 2015. Av dessa har 12 % C-höft varav en hund har D-höft . Totalt är ca 41 % av hundarna födda under perioden röntgade.

Diagram enbart Sverige, källa SKK



- Armbågsledsdysplasi: 112 hundar har röntgas från 2009 t.o.m 2015, alla med diagnosen ua.

Diagram enbart Sverige, källa SKK



- Epilepsi: Inga kända fall efter föregående RAS.
- Kryptorkism: Två fall är kända under perioden, 2009-2015.
- Tuggmuskelmyosit: Inga ytterligare kända fall sedan förra RAS skrivningen under perioden 2009-2015.
- Tänder : Inga kända fall av tandbortfall. Kontroll och rapportering av tandstatus kan dock fortsatt vara otillräcklig. Rapportering av tandstatus sker vanligtvis endast i samband med bedömningar på utställning och via enkätsvar.

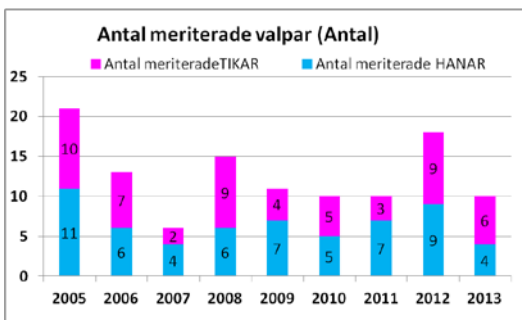
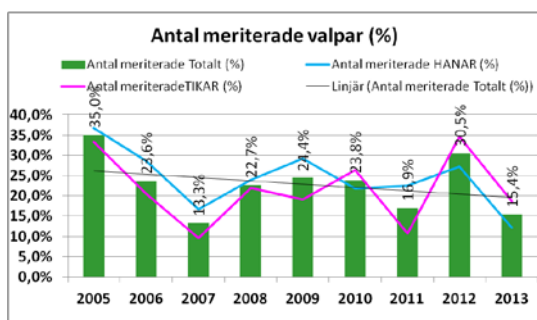
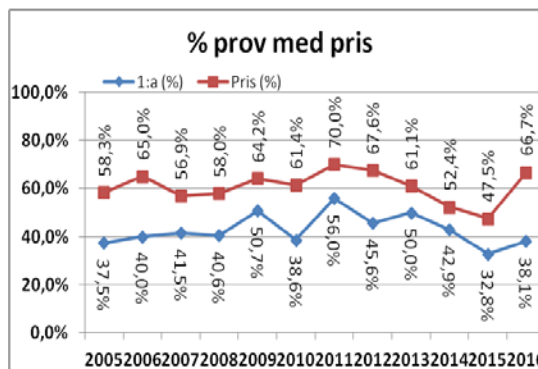
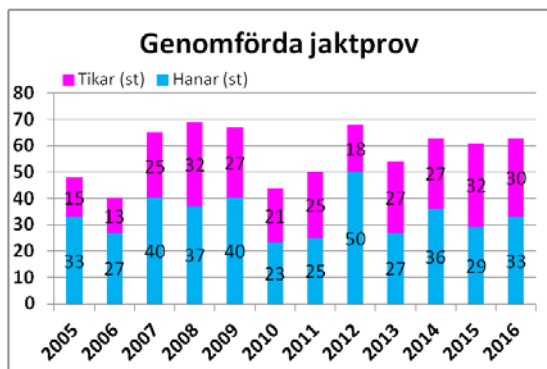
Slutsats: Antalet hundar som de senaste åren fått diagnosen ärftlig katarakt är sjunkande från föregående mätning 16 % ärftlig katarakt till 8,3 % fram till och med 2015. Hälsotillståndet bland hälleforshundarna tycks i övrigt vara gott. Inga andra allvarligare sjukdomar är kända. HD status måste dock uppmärksammas.

Målsättning: Fortsätta den redan påbörjade avelsselektionen beträffande katarakt. Vi har nått målsättningen diagnosen ärftlig katarakt till ≤ 10 %, fortsatt målsättning är att dagens nivå inte skall öka. Att andelen hundar som ad och hd-röntgas ökas från nuvarande 40 % till 60 %. Under den kommande 5-års perioden genomföra ännu en enkätundersökning beträffande hundarnas fysiska och mentala status med syftet att klubben ständigt skall vara uppdaterad beträffande hundarnas hälsotillstånd.

Funktion

- Hälleforshunden är idag till sitt användningsområde en utpräglad jakthund.
- Hundarna uppfattas ofta av sina användare som slitstarka, tåliga och uthålliga.
- Hälleforshundarnas jaktförmåga tycks i allmänhet vara god. Under perioden 2010-2016 har 403 jaktprov genomförts. Mer än 60 % av proven resulterade i pris och då i huvudsak som 1:a pris. För hela perioden, hundar födda 2008 till 2013 är andelen jaktmeriterade hundar per

årskull i genomsnitt 22 % en ökning från förra RAS, (beräkningen görs då årskullen uppnått 3 år). Det förekommer dock hundar som är väl veka och med svag jaktlust.



Slutsats: Rasgodkännandet och anslutningen till SÄK har inneburit att hundarnas jaktförmåga får en mera "objektiv" bedömning vilket påtagligt underlättar och kvalitets höjer rasklubbens avelsarbete. Hälleforsshunden är idag en tålig och stark jakthund som ofta uppfyller de krav på jaktförmåga som ställs. Fortsatt är det dock önskvärt att jämnheten ytterligare ökar med en högre "lägsta nivå" som följd.

Målsättning: Stärka jaktlusten i rasen medelst en högre "lägsta nivå". Öka antalet hundar som kommer till prov och uppnå en genomsnittlig meriteringsgrad per årskull som är 25 %.

Mentalitet

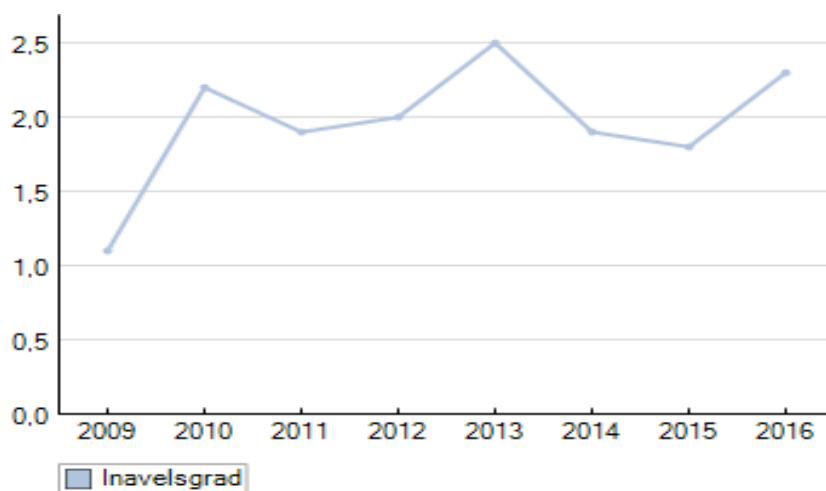
- Bedömningar i samband med utställningar under det senaste decenniet har genomgående visat på god mentalitet hos hundarna. Ett fall är rapporterade där hundarna inte blivit bedömda p.g.a. ett aggressivt beteende.
- Hälleforsshunden beskrivs ofta av sin ägare som pigg, vaken och arbetsvillig. Den anses också vara en lättlärd och trevlig familjehund som ytterst sällan visar dominansaggression inom familjen. Den har en starkt utvecklad flockkänsla och förstår väl sin plats i rangordningen. Hos enstaka individer kan detta ge intrycket av att den är vek, d.v.s. den noterar och reagerar tydligt på flockledarens vilja.
- Under jakt visar hundarna ofta tydlig reservation mot andra jägare och främlingar, vilket ibland kan vara besvärande om någon mera än ägaren följer hunden under jakten. Många hälleforsshundar uppvisar s.k. enmanshundmentalitet
- Inga MH-tester är gjorda på hälleforsshundar

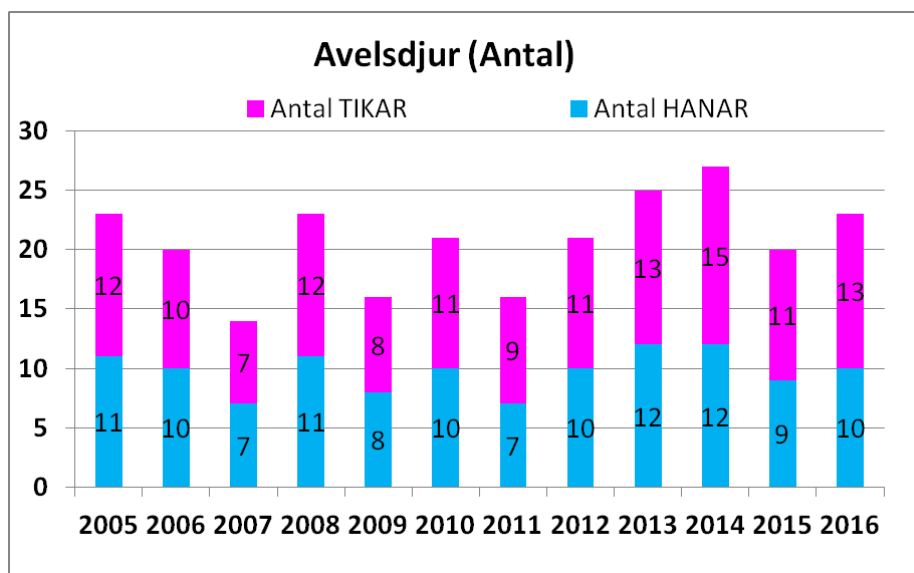
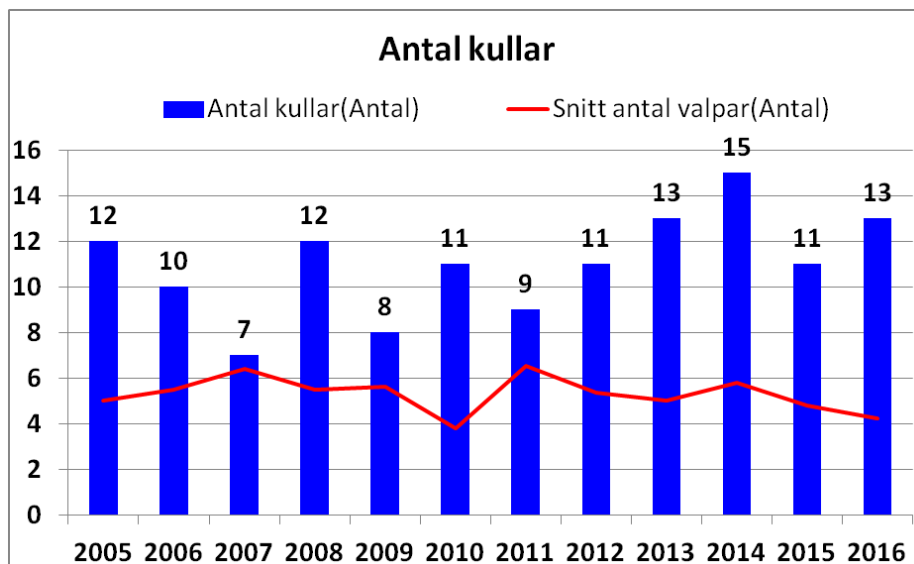
Slutsats: Dagens hälleforshundar har i allmänhet mycket god mentalitet. De är lättsamma som familjehundar samtidigt som de kan uppvisa både stort mod och stark kamplust under jakt.

Målsättning: Bevara och utveckla den mentalitet som det stora flertalet hundar uppvisar idag.

Genetisk variation

- Den öppna stamboken möjliggör att rasen kan tillföras ett kontrollerat genetiskt tillskott. Klubbens bedömning är att möjligheten till fortsatt ökad genetisk variation därför är förhållandevis god. Ett vägt medelvärde för hundar födda under perioden 2010- 2016 (7 årskullar) ger en inavelskoefficient på $F=1,98$. Inavelskoefficienten för 2016 är dock högre, 2,3.
- Under perioden 2009 - 2015 har totalt 410 valpar blivit födda. Antalet kullar är 78 st. vilket innebär att det i genomsnitt föddes 5,3 valpar/kull. Det totala antalet använda avelsdjur har varit 123 st. med fördelningen 59 st. tikar och 64 st. hanar.
- I syfte att minska riskerna för genförluster och istället försöka öka den genetiska variationen inom rasen har avelsbegränsning varit gällande sedan 1995. Gränsen är f.n. satt till högst 3 kullar efter enskild hund (undantag kan gälla för hund som tillför rasen nytt genetiskt material).



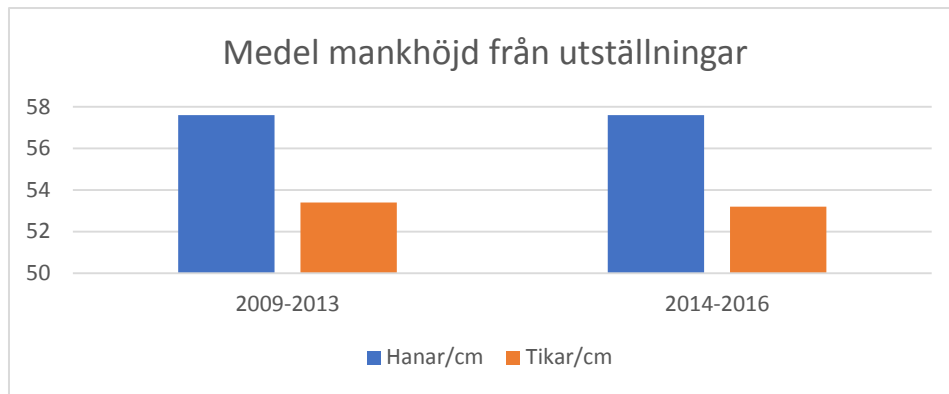


Slutsats: Inavelskoefficienten är långsamt stigande inom rasen

Målsättning: Att på årsbasis konsolidera inavelsgraden i kullarna till $\leq F=1.2$ (5 generationer) samt utveckla några obesläktade blodlinjer. Att under perioden mönstra in nya hundar för att kunna säkerställa målsättningen $\leq F=1,2$ (5 generationer).

Exteriör

- Under perioden 2009–2016 har 759 st. blivit bedömda på utställningar arrangerade av SÄK eller SKK. Domarnas uppfattning har i allmänhet varit att hundarna har en förvånansvärt hög och jämn kvalitet, detta med tanke på att rasen ännu är förhållandevis ny.



Ingen skillnad av mankhöjden har skett under perioden.

- 10 hundar har fått betyget ej rastypisk, oftast varit p.g.a. felaktig färg och/eller mjuka öron som utgjort grund för omdömet. Andra felaktigheter som har förorsakat prisnedsättningar av vissa hundar har varit raka vinklar, kvadratisk kroppsbyggnad, felaktig storlek etc.

Slutsats: Hälleförshunden är idag en hund som exteriört tämligen väl överensstämmer med sin rasstandard. Vissa hundar kan dock bli väl små (gäller främst tikar).

Målsättning: Förbättra storleken.